

Kendinden Yapışkanlı Duvar Kağıdı

Arkhearts

Uygulama Kılavuzu

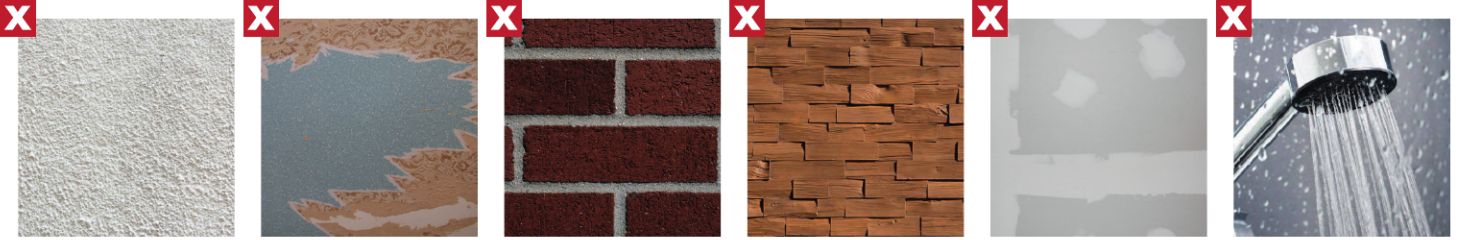
Önerilmeyen Yüzeyler

Kendinden yapışkanlı duvar kağıdını, yapışkanın kolayca tutunup güçlü şekilde bağlanabileceği düz duvar yüzeylerinde kullanın. Aşağıdaki yüzeyler uygulama için önerilmez; duvar kağıdı bu yüzeylere yeterince tutunmayabilir veya söküm sırasında yüzeye zarar verebilir.

- Dokulu duvarlar – dışbükey ve pürüzlü yüzeyler uygulama sonrası belli olur; girinti boşluklarında hava birikir ve yapışkan bu noktalarda iyi tutunmaz.
- Eski duvar kağıdı – kendinden yapışkanlı duvar kağıdının kağıt üzerine uygulanması önerilmez; düzeltmek için sökmeye çalıştığınızda alttaki eski katman tamamen yırtılabilir.
- Tuğla / briket – duvar kağıdının tutunamayacağı kaba yüzeylerdir.
- Ahşap duvarlar – tuğlada olduğu gibi zamanla kalkma yapabilir.
- Boyasız alçıpan / sıva – söküm sırasında kağıt veya yüzey katmanı kopabilir.
- Yapışmaya uygun olmayan boya, örn. bazı lateks boyalar – boya içeriğine bağlı olarak duvar kağıdının soyulmasına neden olabilir.
- Eski sıva / boya üzeri – söküm sırasında boyanın bir kısmı sıva ile birlikte ayrılabilir.
- Küflü yüzeyler – küflü duvarlar genellikle nemlidir; yapışkan iyi tutunmaz ve ürün kalkabilir.

Banyo: Buhar nedeniyle banyoda duvar kağıdı uygulaması kolay değildir. Uygulama yapılabilirliğini kontrol etmek için numune sipariş edip istediğiniz duvara yaklaşık 2 m'den daha yüksek bir noktada yapıştırın. 7–14 gün sonra kalkma yoksa ürünün tutunması beklenir. Su ile doğrudan temas eden alanlarda kullanımı önerilmez.

Mutfak: Eviye çevresi gibi su ve sıçramaya açık tezgah üstü alanlarda kullanılacaksa, yüzeyi suya ve sıçramalara karşı koruyan uygun bir laminasyon ile desteklemek gerekir.



Dokulu Duvar

Duvar Kağıdı

Tuğla /
Briket

Ahşap Duvar

Boyasız Alçıpan /
Sıva

Duş Alanı

Duvarı Hazırlama

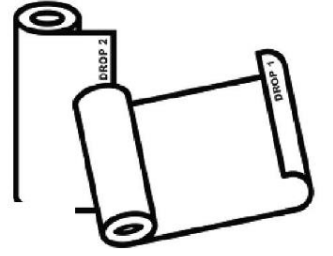
Duvar kağıdını uygulamadan önce yüzeyi, normal duvar kağıdı uygulamasında veya boya öncesinde olduğu gibi hazırlayın:

- Yüzeyde pürüz varsa, uygun bir kat uygulayıp kurumasını bekleyerek yüzeyi eşitleyin. Eski sıva veya boya varsa önceden temizleyip düzleştirin.
- Duvar, uygulamadan en az 21 gün önce boyanmış olmalıdır.
- Toz, yağ ve yapışmayı azaltabilecek kalıntıları ılık suyla nemlendirilmiş bezle temizleyin. Kimyasal veya sabun kullanmayın. Uygulama sırasında duvar tamamen kuru olmalıdır.
- Duvarda priz varsa, uygulamadan önce elektriği kesin ve priz kapaklarını sökün.



Duvar kağıdını asmadan önce

- Paketi teslim aldıktan sonra siparişinizin eksiksiz olduğunu ve aşağıdaki kusurları içermediğini hemen kontrol edin:
- Mekanik hasar
- Baskı hatası
- Yanlış ölçü — ürün siparişten küçük olmamalıdır; güvenlik payı için sipariş ölçüsünden biraz büyük olabilir.
- Eksik panel olup olmadığı — her panel sırayla numaralandırılmıştır.
- Herhangi bir kusur fark ederseniz ürünü uygulamayın; hemen müşteri hizmetlerine bildirin.
- Uygulamadan önce duvarın doğru şekilde hazırlanmış olduğundan emin olun.



Uygulama için gerekenler

- Mezura
- Su terazisi veya şakül ve kalem
- Cetvel veya düz kenarlı master
- Maket bıçağı ve plastik ragle
- Basamak veya merdiven
- Yardımcı olacak bir kişi :)



Uygulama

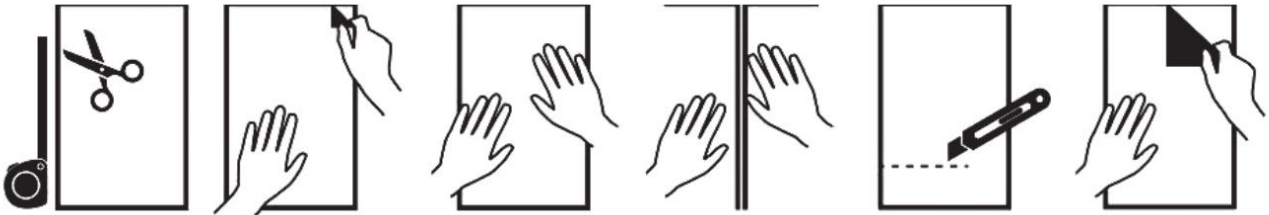
Duvar kağıdını açın ve panelleri ayırın. Her paneli tanımlayın ve sağ alt köşedeki panel numaralarına göre yerde uygulama sırasına dizin. Paneller soldan sağa doğru numaralandırılmıştır. Not: Birden fazla mural sipariş ettiyseniz, rulolar birlikte sarılmış olabilir.

İlk panel

- (1) Bir panelin genişliğini ölçün. Duvarın sol tarafından bu mesafeyi işaretleyerek dikey bir çizgi çizin; ilk panelin sağ kenarı bu çizgiye hizalanacaktır.
 - (2) Üstten başlayarak uygulayın. Arka kağıdın yaklaşık 30 cm'lik kısmını soyun ve paneli önceden çizilen hatta göre yapıştırın. Paneli yukarıdan aşağıya doğru uygulayın.
 - (3) Hava kabarcıklarını önlemek için plastik ragle ile nazikçe düzleştirin. Duvara sert bastırmayın. Düzeltme gerekirse paneli nazikçe kaldırın; dikkat: hızlı çekmeyin. Arka kağıdı kademeli olarak aşağı doğru soyarken paneli duvara yapıştırmaya devam edin.
- DİKKAT:** Malzeme esneklik; germemeye çalışın. Germek, deformasyon ve aralık oluşmasına neden olabilir.

Sonraki Paneller

- (1) İlk panelde olduğu gibi arka kağıdın yaklaşık 30 cm'lik kısmını soyun ve panelin sol dikey kenarından tutarak uygulamaya başlayın. Bindirme yoktur. Dikey ve yatay hizayı kaybetmediğinizden emin olun.
- (2) Yukarıdaki adımları takip ederek 2–4. adımları tekrarlayın.
- (3) Tüm panelleri uyguladıktan sonra temiz ve kuru bir bezle yüzeyi düzgünce bastrabilirsiniz.
- (4) Köşe ve tavanlarda fazla malzeme varsa, duvar kağıdı bıçağı ile kesin.



Duvar kağıdını temizleme

- Kirlenme durumunda duvar kağıdınızı nemli bir bezle hemen temizleyin. Kimyasal kullanımı baskıya zarar verebilir.

Sökme ve yeniden konumlandırma

- Duvar kağıdı sökülüp yeniden konumlandırılabilir; ancak yavaş ve nazikçe soyulmalıdır. Söküm sırasında boya katmanını kaldırmamaya dikkat edin. Böyle bir durum oluşursa, bu duvar yüzeyinin doğru hazırlanmadığını gösterir.